

TQ-Kriterien mit besonderer Bedeutung für die Nutzer

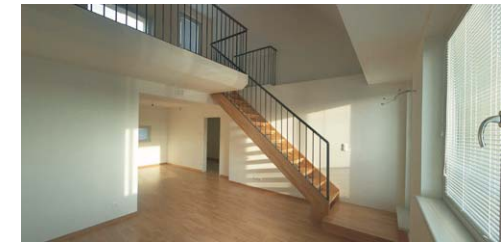
TQ-Bewertung Niedrigenergiehaus MANGO
(beste Wertung: 5 grüne Punkte; schlechteste Wertung: -2 Punkte im roten Bereich)

Kriterium	-2	-1	0	+1	+2	+3	+4	+5	Beschreibung
Anbindung an die Infrastruktur	☐	☐		■	■	■	■	■	Bewertet werden Entfernungen zu Einkaufsmöglichkeiten, Haltestellen des öffentlichen Verkehrs und die fussläufige Erreichbarkeit des Bauwerks.
Heizwärmebedarf	☐	☐		■	■	■	■	■	Je geringer der Heizwärmebedarf, desto besser die Bewertung und desto geringer die Heizkosten. Das Objekt erreicht als Passivhaus Bestwerte in dieser Kategorie.
Schonung der Trinkwasser-Ressourcen	☐	☐		■	■	■	■	■	Wassersparende Installationen und die Nutzung von Regenwasser sparen Trinkwasser und Betriebskosten.
Reduktion der Belastungen durch Baustoffe	☐	☐		■	■	■	■	■	Hier wird die Baustoffwahl und die damit verbundenen Umweltbelastungen beurteilt. Es wurde gezielt versucht, im Innenausbau ökologisch unbedenkliche Materialien zu verwenden.
Qualität der Innenraumluft	☐	☐		■	■	■	■	■	Aufgrund der Ausführung des Objektes in Passivhausstandard, erfolgt eine kontrollierte Be- und Entlüftung und somit eine hohe Qualität der Innenraumluft.
Behaglichkeit	☐	☐		■	■	■	■	■	Das Objekt entspricht sowohl im Sommer als im Winter höchsten Anforderungen im Bereich der möglichen Temperaturentwicklung als wichtiges Kriterium der Behaglichkeit.
Tageslicht	☐	☐		■	■	■	■	■	Die Tageslichtbewertung basiert auf dem ermittelten Tageslichtquotienten in den Aufenthaltsräumen. Das Objekt entspricht hier hohen Anforderungen.
Ausstattung Wohnungen	☐	☐		■	■	■	■	■	Aufgrund der großzügigen Ausstattung der Wohnungen mit eigenen Loggien, Terrassen oder Mietergärten erreicht das Gebäude in der Kategorie "Wohnungsausstattung" überdurchschnittliche Werte.
Flexibilität der Konstruktion	☐	☐		■	■	■	■	■	Aufgrund der Grundkonstruktion mit leicht austauschbaren Subsystemen und ausreichender Kapazität an Leerverrohrungen kann auf Nutzungsänderungen flexibel reagiert werden.
Schallschutz	☐	☐		■	■	■	■	■	Das Objekt erfüllt die Bedingungen des Schallschutzes über das vorgeschriebene Maß der Norm hinaus.

Gebäudezertifikat

total quality

Passivhaus Wohnbau Pantucekgasse-Roschegasse



Bauherr: :AH! - GEMEINNÜTZIGE SIEDLUNGS - GENOSSENASCHAFT



Total Quality für das Bauen

Die Planungs- und Errichtungsqualität der Passivhaus-Wohnhausanlage Roschegasse in Wien Landstraße wurde entsprechend dem TQ-Kriterien-Katalog erfasst, von einer unabhängigen Stelle - der argeTQ - geprüft und bewertet. TQ steht für "Total Quality": Ziel ist es, ein Gebäude umfassend zu optimieren - hinsichtlich Komfort für die Nutzerinnen und Nutzer, Kosten und Umweltperformance. Jene Kriterien, die für Sie als Nutzerin oder Nutzer besonders interessant sind, finden Sie zusammengefasst auf den folgenden zwei Seiten. Eine umfassende Darstellung der Bewertungsergebnisse ist einem detaillierten Tabellenteil zu entnehmen. Hintergrundinformationen zum Bewertungssystem sind unter der Web-Adresse www.argeTQ.at abrufbar.

Die Arbeitsgemeinschaft Total Quality [argeTQ] besteht mit dem Österreichischen Institut für Baubiologie und -ökologie und dem Österreichischen Ökologie Institut aus zwei Institutionen, die mit der Vergabe von Qualitätszertifikaten für den Gebäudebereich zu einer wesentlichen Verbesserung der ökologischen, sozialen und auch wirtschaftlichen Qualität von Gebäuden beitragen wollen.

Leistungen der argeTQ

Die gegenständliche TQ-Prüfung wurde im Rahmen einer umfassenden Begleituntersuchung von Demonstrationsbauten der Programmlinie "Haus der Zukunft" des Forschungsprogramms "Nachhaltig Wirtschaften" durchgeführt. Nähere Informationen zu den Ergebnissen dieser Untersuchungen erhalten Sie unter www.HAUSderZukunft.at.

Die Überprüfung der Qualitätsnachweise für die TQ-Bewertung erfolgte unter Berücksichtigung der zur Verfügung stehenden Planungsunterlagen, der umfassend vorhandenen Dokumentation des Bauvorhabens und seiner Realisierungsschritte sowie einzelner Nacherhebungen vor Ort.

Die argeTQ überprüft die Unterlagen auf Vollständigkeit und Plausibilität. Wenn Angaben unglaubwürdig sind, werden entsprechende Rückfragen getätigt und Klärungen veranlasst. Ein darüber hinausgehender, vollständiger Nachvollzug aller Berechnungen und Angaben findet nicht statt. Mit dem so entstandenen Datensatz wird die Bewertung gemäß TQ-Bewertungsschema durchgeführt. Bei positivem Prüfergebnis wird ein Zertifikat ausgestellt, das aus der vorliegenden vierseitigen Zusammenfassung sowie einem umfassenden Tabellenteil mit allen Bewertungsdetails und Erläuterungen wichtiger Begriffe besteht. Im Rahmen dieser Prüfung wurde auf die ansonst obligatorische Lärmmessung im Objekt verzichtet.

Passivhaus Wohnbau
Pantucekgasse-Roschegasse
1110 Wien



geprüft

© 2008
ARGE Total Quality



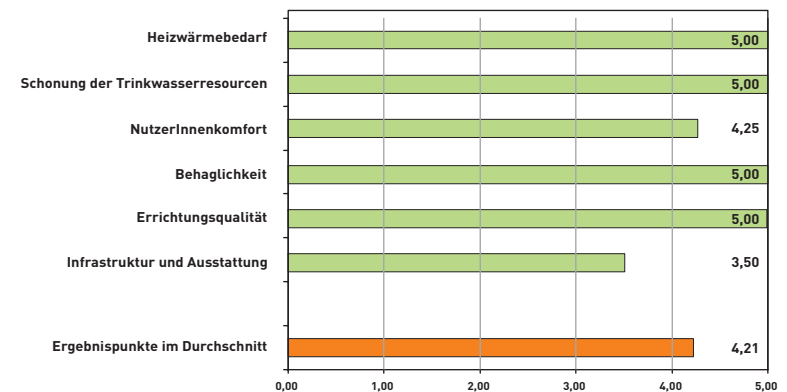
Das Bewertungsergebnis in kurzer Form

Die Passivwohnhausanlage Pantucekgasse / Roschegasse in Wien Simmering wurde von der AH! - GEMEINNÜTZIGE SIEDLUNGS - GENOSSENASCHAFT in Zusammenarbeit mit dem Büro Treberspurg & Partner Architekten Ziviltechniker GmbH errichtet.

Entsprechend den Bebauungsbestimmungen präsentiert sich die Wohnhausanlage zu den Straßenfronten hin mit 5-geschossigen Baukörpern. Die übrige Bebauung besteht aus dreigeschossigen Zeilen mit Maisonetten und darüber liegenden Geschoßwohnungen. Sechs Stiegenhäuser der Straßentrakte erschließen Geschoßwohnungen, die jeweils nach beiden Seiten orientiert sind. Zusätzlich zu den straßenseitigen Mietergärten oder Sonnenfenstern werden hofseitige Terrassen und Loggien angeboten. Auch die Maisonetten der Hoftrakte verfügen über Mietergärten. Den darüber liegenden Wohnungen wurden Dachterrassen hinzugefügt, die über interne Galerien erschlossen werden. Die Wohnungen werden mittels dezentralen, kompakten Wohnungslüftungsgeräten mit integriertem, hocheffizientem Wärmetauscher (ca. 90 % Wärmerückgewinnung) mechanisch be- und entlüftet. Der Restheizwärmebedarf der Wohnungen wird, wie bei Passivhäusern üblich, über die erwärmte Zuluft abgedeckt.

Für das Kaltwasser erfolgt eine wohnungweise Verbrauchsmessung, ein eigener Nutzwasserkreislauf wird aus einem zentralen Brunnen bzw. einer Regenwasserzisterne für die WC-Spülung gebildet.

Im Rahmen der TQ - Bewertung erreicht das Projekt aus den hier umrissenen Gründen in den meisten Bewertungskategorien Bestwerte.



Die Bewertungsskala reicht von -2 bis +5 Punkten. Ein Ergebnis von 0 entspricht in etwa der durchschnittlichen Qualität des Baubestandes.